

# ENERGIEMANAGER:IN



**Der/die Energiemanager:in analysiert, überwacht und optimiert den Energieverbrauch von öffentlichen und privaten Einrichtungen. Sie verfügen über technisches Fachwissen und Führungsqualitäten, um die Bemühungen um Energieeinsparung und -effizienz zu steuern und arbeiten oft direkt mit der Öffentlichkeit zusammen.**

# MOBILITÄTSMANAGER:IN



**Mobilitätsmanager:innen sind für große Unternehmen von entscheidender Bedeutung. Sie haben die Aufgabe, die Umweltauswirkungen des Pendelns zu reduzieren und nachhaltige Mobilität zu fördern. Sie werden aufgrund ihres anerkannten Fachwissens und ihrer Erfahrung in diesem Bereich ausgewählt.**

# NACHHALTIGKEITSMANAGER:IN



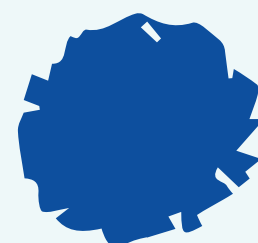
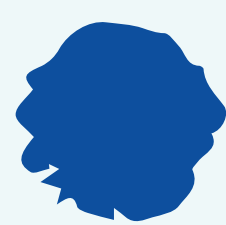
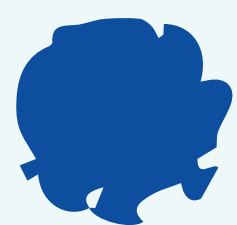
**Der/die  
Nachhaltigkeitsmanager:in  
transformiert die  
Geschäftspraktiken, indem er/sie  
strategische Entscheidungen für  
einen nachhaltigeren und  
umweltbewussteren Betrieb trifft.  
Dazu gehört auch die  
Öffentlichkeitsarbeit.**

# INGENIEUR:IN FÜR ÖKOLOGISCHE MATERIALIEN



**Der/die Ingenieur:in  
für ökologische Materialien  
ist auf umweltfreundliche  
Materialproduktion und  
nachhaltige  
Transformationsprozesse  
spezialisiert und legt den  
Schwerpunkt auf Recycling und  
die Entwicklung alternativer,  
biologisch abbaubarer  
Materialien.**

# SMART CITY EXPERT:IN



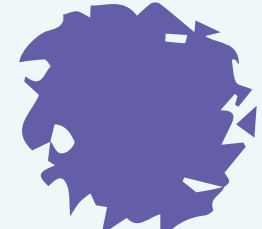
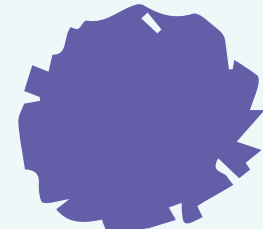
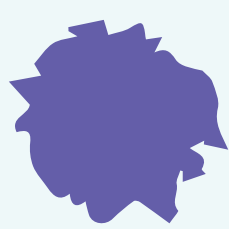
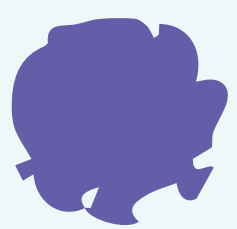
Der/die Smart City Expert:in arbeitet in Städten sowohl auf der Planungs- als auch auf der Verwaltungsebene, um sie in jeder Hinsicht intelligenter und nachhaltiger zu machen: von der Stadtplanung bis zur Architektur, einschließlich Verkehr, Infrastruktur, Dienstleistungen und Energieverbrauch.

# RECHTSANWALT/- ANWÄLTIN FÜR UMWELTRECHT



**Der/die Rechtsanwalt/-anwältin ist auf Umweltrecht spezialisiert und vertritt Kund:innen in den Bereichen saubere Technologien, Wasserrecht, Klimawandel und Landmanagement. Mit einem Juraabschluss und vielfältigen Fachkenntnissen in den Bereichen Wirtschaft, Ökologie, Chemie, Physik und Geologie bietet sie/er umfassende juristische Dienstleistungen an.**

# SPEZIALIST:IN FÜR GRÜNE BUCHHALTUNG



Der/die Spezialist:in für grüne Buchhaltung unterstützt Unternehmen in Fragen der steuerlichen, buchhalterischen und finanziellen Nachhaltigkeit und treibt die strukturelle Modernisierung voran, indem sie/er Anreize und Finanzierungen wie Ecobonus und Green Bonds nutzt, die auf dem heutigen Markt entscheidend sind.

# ÖKO-DESIGNER:IN



Der/die Öko-Designer:in überwacht den gesamten Lebenszyklus von Produkten und strebt nach intelligenten, umweltverträglichen Designs, bei denen Energieeffizienz, geringe Toxizität, Langlebigkeit und Wiederverwertbarkeit im Vordergrund stehen, um sicherzustellen, dass sie von der Konzeption bis zur Entsorgung nur minimale Auswirkungen haben.



# ÖKOTOURISMUS-FÜHRER:IN



Der/die Naturführer:in führt Einzelpersonen oder Gruppen sicher durch verschiedene Naturgebiete und informiert über ökologische, landschaftliche und kulturelle Aspekte. Die Tätigkeit ist in der Regel saisonal.

# WINDENERGIEANLAGEN- TECHNIKER:IN



Sie/er kümmert sich um die  
Wartung der Windkraftanlagen,  
hilft bei der Installation, prüft die  
Integrität der Türme und führt  
Reparaturen sowie routinemäßige  
Wartungsarbeiten durch.



**DILAN**

**ALTER: 21**

**HOBBIES: Yoga, Lesen**

**NATIONALITÄT:  
TÜRKISCH**



**MARTA**

**ALTER: 20**

**HOBBIES: Zeichnen,  
Wandern**

**NATIONALITÄT:  
ITALIENISCH**



**JOANNE**

**ALTER: 25**

**HOBBIES: Radfahren, Lesen**

**NATIONALITÄT:  
MALTESISCH**



**ELSA**

**ALTER: 22**

**HOBBIES: Natur, Tai Chi**

**NATIONALITÄT:  
SCHWEDISCH**



**CARMEN**

**ALTER: 25**

**HOBBIES: Yoga, Lesen**

**NATIONALITÄT: DÄNISCH**



**LISA**

**ALTER: 23**

**HOBBIES: Musik, Pilates**

**NATIONALITÄT:  
ÖSTERREICHERIN**



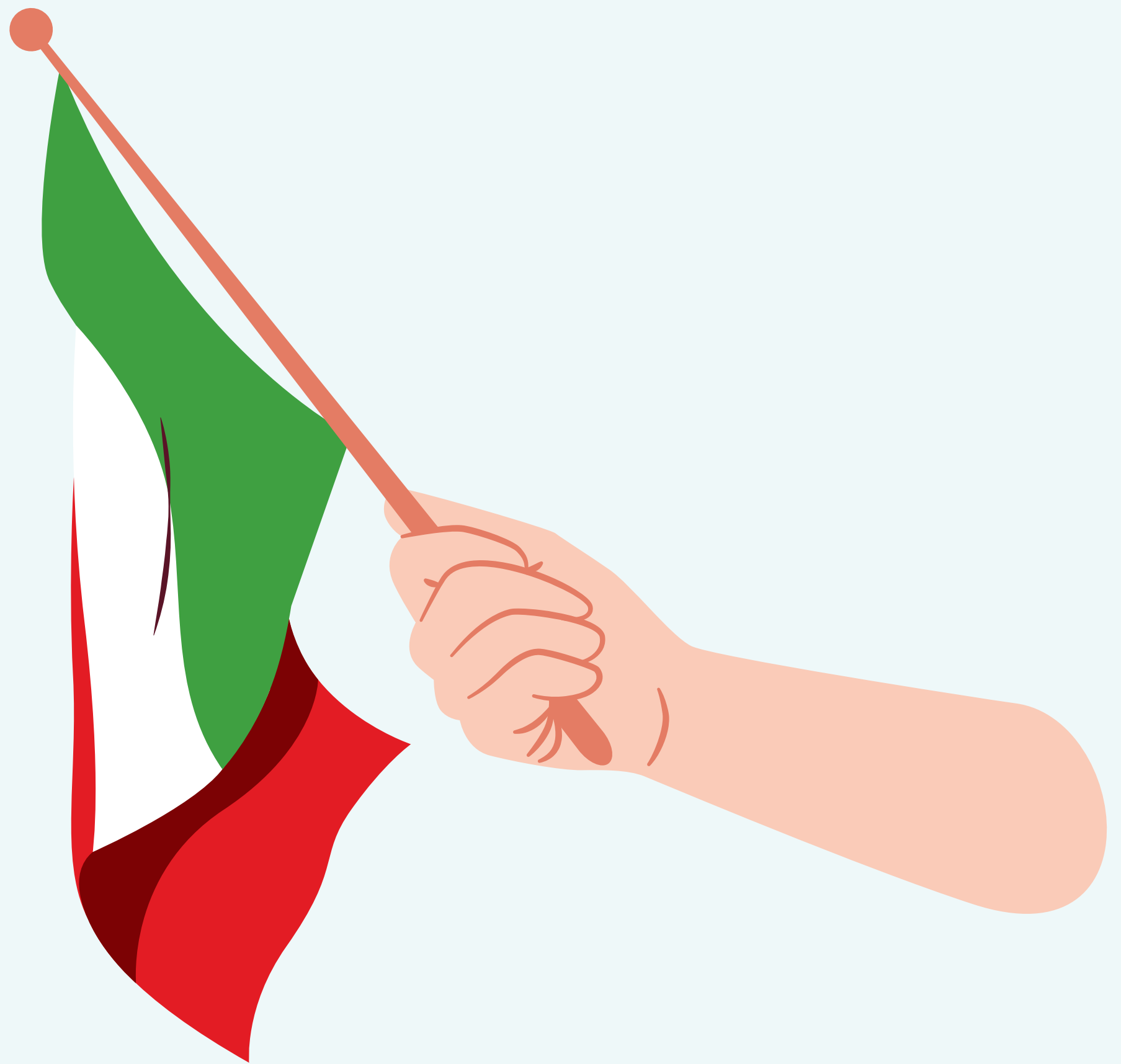
# TÜRKEI



**SPRACHE: TÜRKISCH**

**WÄHRUNG: LIRA (TRY)**

# ITALIEN



**SPRACHE: ITALIENISCH**

**WÄHRUNG: EURO**

# SCHWEDEN



**SPRACHE: SCHWEDISCH**

**WÄHRUNG: SCHWEDISCHE  
KRONE**

# ÖSTERREICH



**SPRACHE: DEUTSCH**

**WÄHRUNG: EURO**

# DEUTSCHLAND



**SPRACHE: DEUTSCH**

**WÄHRUNG: EURO**

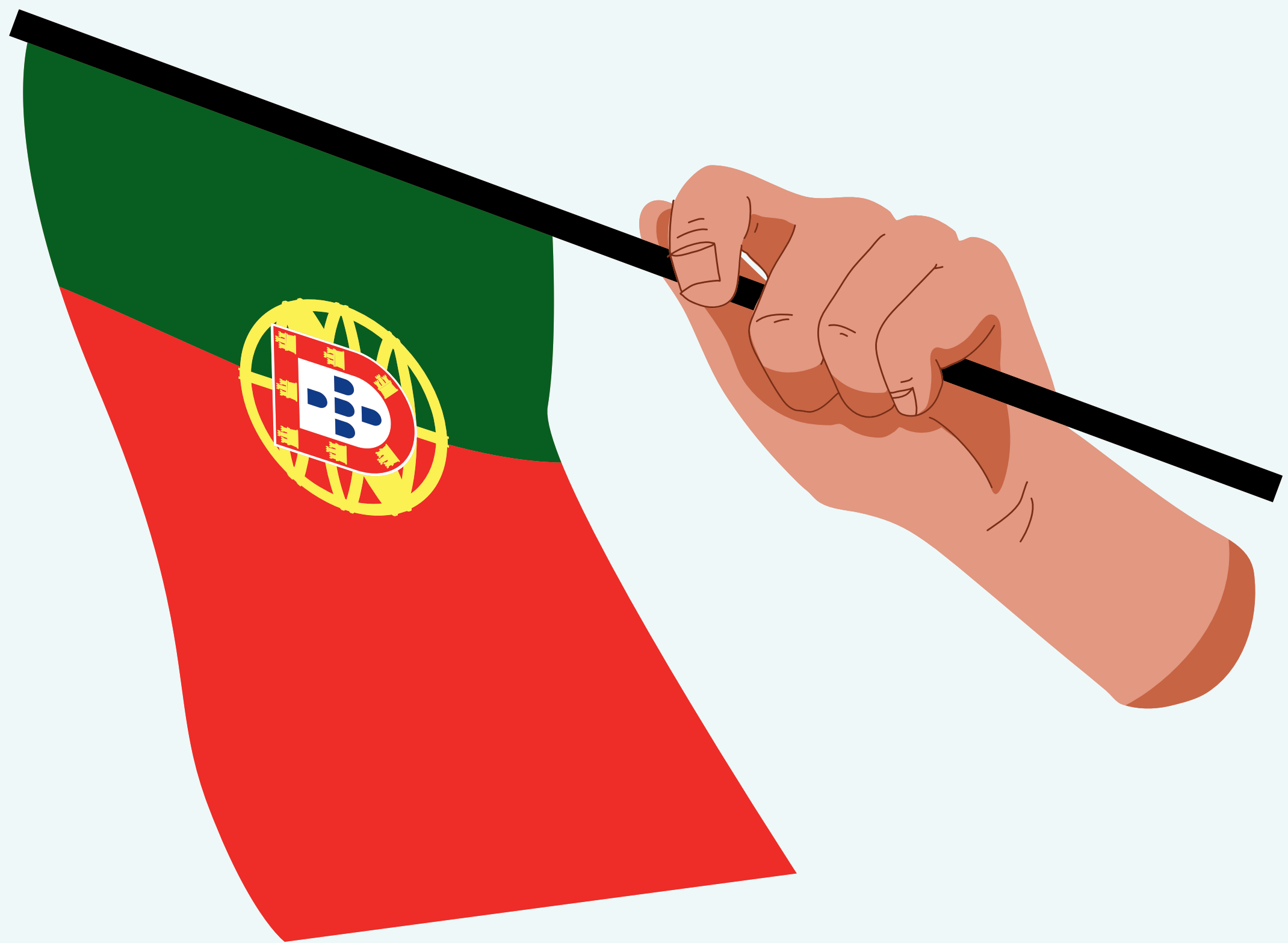
# MALTA



**SPRACHE: MALTESISCH**

**WÄHRUNG: EURO**

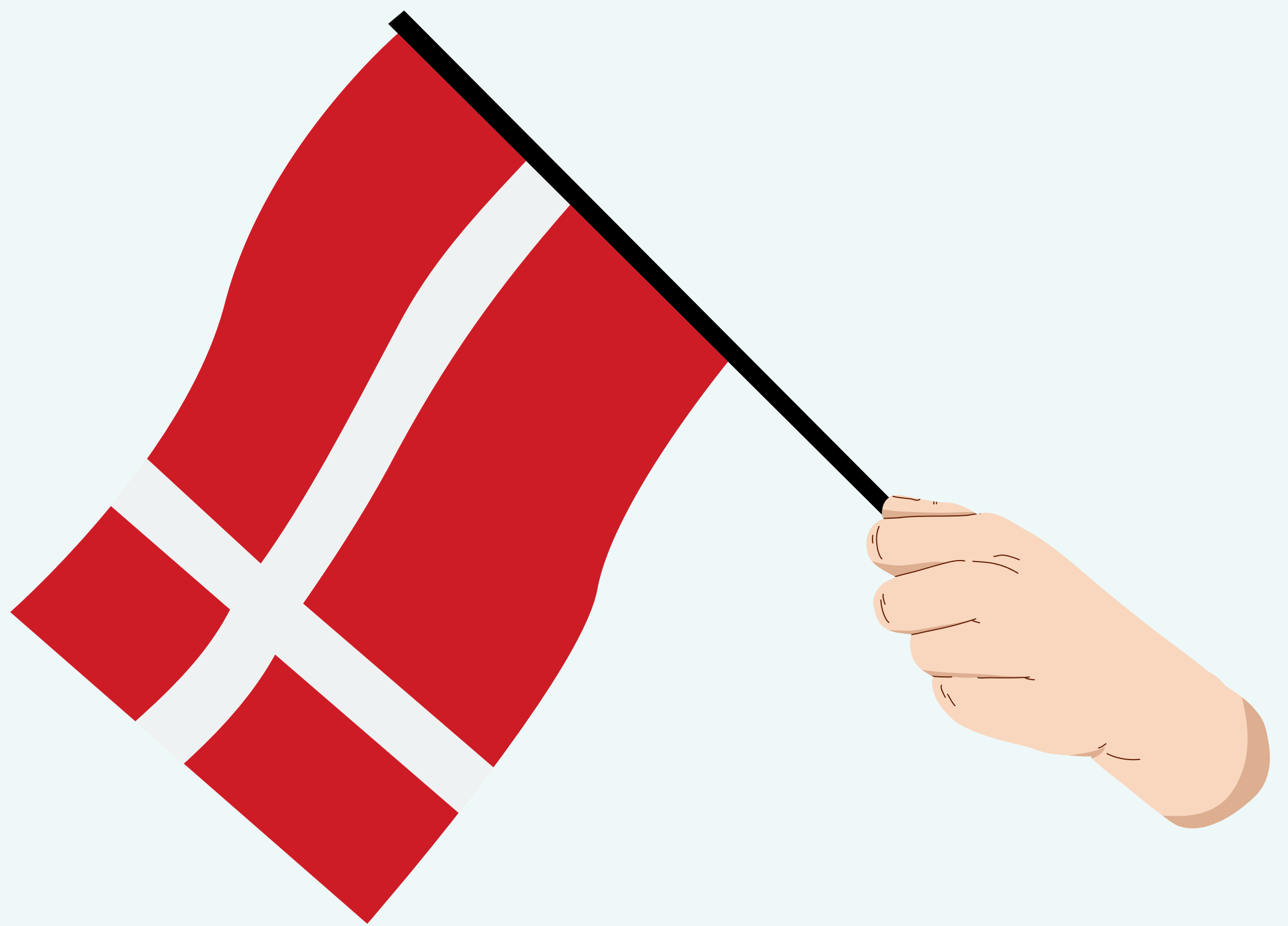
# PORTUGAL



**SPRACHE: PORTUGUESISCH**

**WÄHRUNG: EURO**

# DÄNEMARK



**SPRACHE: DÄNISCH**

**WÄHRUNG: EURO**



# WARUM?



Sie ist geflohen, weil in diesem Land ein Freund lebt, den sie seit Jahren nicht mehr gesehen hat.

# FREUND

WARUM?

?

Das Gehalt, dass ihr angeboten wurde, ist wirklich gut.

GEHALT

WARUM?



Die Lebenshaltungskosten im Land sind recht niedrig und erschwinglich.

ERSCHWINGLICHKEIT

WARUM?



Sie wollte schon immer die  
Sprache lernen, die in diesem  
Land gesprochen wird.

SPRACHE

WARUM?



Sie ist umgezogen, weil das  
Land das Heimatland ihres  
Freundes ist.

FREUND

WARUM?



Sie liebt den Lebensstil der  
Einwohner:innen.

LEBENSSTIL

WARUM?

?

Sie liebt es einfach, von Zeit zu  
Zeit den Ort zu wechseln.

VERÄNDERUNG

WARUM?



Dank der Firma ihres Vaters  
erwarb sie einige  
Fachkenntnisse auf dem  
Arbeitsfeld.

FACHKENNTNISSE



# WARUM?



Die Stelle, die ihr angeboten wurde, ist schwer zu finden und sie konnte das Angebot nicht ablehnen.

## JOBPOSITION

WARUM?

?

Ihre Kolleg:innen sind alle jung  
und intelligent.

KOLLEG:INNEN

# FAKTENKARTE

Lies den anderen Spielerinnen diese Karte vor und rücke ein Feld auf dem Spielbrett voran:

Auf der Konferenz der Vereinten Nationen über nachhaltige Entwicklung im Juni 2012 („Rio+20“) wurde die grüne Wirtschaft im Zusammenhang mit nachhaltiger Entwicklung und Armutsbekämpfung als ein Instrument zur Erreichung einer sozial nachhaltigen, wirtschaftlichen und ökologischen Entwicklung anerkannt, was wirklich gut ist.

# FAKTENKARTE

**Lies den anderen Spielerinnen diese Karte vor und rücke ein Feld auf dem Spielbrett voran:**

**Die grüne Wirtschaft ist ein Modell, das den Menschen und die Natur in den Mittelpunkt stellt, und eines ihrer Prinzipien ist das Wohlergehen: Die grüne Wirtschaft verbessert das wirtschaftliche Wohlergehen aller Menschen in Form von menschlichem, sozialem, physischem und kulturellem Kapital. Im Vordergrund stehen Wissen und Bildung, der Einsatz umweltfreundlicher Technologien, die es den Menschen ermöglichen, sich unter nachhaltiger Nutzung der natürlichen Ressourcen zu entwickeln.**

# FAKTENKARTE

**Lies den anderen Spielerinnen diese Karte vor und rücke ein Feld auf dem Spielbrett voran:**

**Die Kreislaufwirtschaft ist ein Produktions- und Konsummodell, bei dem vorhandene Materialien und Produkte so lange wie möglich geteilt, geleast, wiederverwendet, repariert, aufgearbeitet und recycelt werden. Auf diese Weise wird der Lebenszyklus von Produkten verlängert. Die Kreislaufwirtschaft steht im Gegensatz zu dem traditionellen, linearen Wirtschaftsmodell („Wegwerfwirtschaft“).**

# FAKTENKARTE

Lies den anderen Spielerinnen diese Karte vor und rücke ein Feld auf dem Spielbrett voran:

**Greenwashing ist, wenn Unternehmen ihre Produkte oder Geschäftspraktiken als umweltfreundlich darstellen, obwohl sie in Wirklichkeit wenig oder gar nichts für den Umweltschutz tun. Greenwashing kann dazu führen, dass Verbraucher:innen getäuscht werden, indem sie glauben, dass sie umweltfreundliche Produkte kaufen oder Unternehmen unterstützen, die sich für die Umwelt einsetzen, obwohl dies in Wirklichkeit nicht der Fall ist.**

# FAKTENKARTE

Lies den anderen Spielerinnen diese Karte vor und rücke ein Feld auf dem Spielbrett voran:

**Die Netto-Treibhausgasemissionen sind die Differenz zwischen den Treibhausgasen, die in die Luft freigesetzt werden (z.B. durch die Verbrennung fossiler Brennstoffe) und den Treibhausgasen, die durch natürliche Prozesse in der Forst- und Landwirtschaft (z.B. durch das Pflanzen von Bäumen) oder durch Technologien aus der Luft entfernt werden.**

# PANTOMIME-KARTE

Wähle zwei Spielerinnen  
und...

**WORT ZU MIMEN:**  
**Nachhaltigkeit**



Die Gewinnerin kann die unterlegene  
Spielerin bitten, ihr eine ihrer Karten  
zu zeigen.



# PANTOMIME-KARTE

Wähle zwei Spielerinnen  
und...

**WORT ZU MIMEN:**  
**Umweltführer:in**



Die Gewinnerin kann die unterlegene  
Spielerin bitten, ihr eine ihrer Karten  
zu zeigen.

# PANTOMIME-KARTE

Wähle zwei Spielerinnen  
und...

**WORT ZU MIMEN:**  
**Windenergie**



Die Gewinnerin kann die unterlegene  
Spielerin bitten, ihr eine ihrer Karten  
zu zeigen.

# PANTOMIME-KARTE

Wähle zwei Spielerinnen  
und...

**WORT ZU MIMEN:  
Umweltfreundliche  
Materialien**



Die Gewinnerin kann die unterlegene  
Spielerin bitten, ihr eine ihrer Karten  
zu zeigen.

# ÜBERRASCHUNGSKARTE

TAKE IT EASY UND SETZE  
EINE RUNDE AUS



# SZENARIEN-KARTE

Bitte die anderen Spielerinnen, eine kleine tägliche Aktion zu nennen, die jede tun kann, um den Klimawandel einzudämmen. Dann stimmst du für diejenige, von der du denkst, dass ihre Aktion den meisten Einfluss hat und diese Spielerin darf:



**VORWÄRTS BEWEGEN**  
**2 KÄSTCHEN**

# SZENARIEN-KARTE

Es wird intensiv über neue Start-ups im Bereich der grünen Technologien geforscht. Die anderen Teilnehmerinnen sind Unternehmerinnen und stellen ihre Ideen für ein grünes Start-up vor. Du stimmst für die innovativste Idee. Wer gewinnt, darf:



**LAND WECHSELN ODER  
IN DIE TÜRKEI GEHEN**

# SZENARIEN-KARTE

Bitte die Spielerinnen, ihre bevorzugte nachhaltige Art des Reisens mitzuteilen. Nach einer kurzen Diskussion stimmst du über die umweltfreundlichste Methode ab.

Wer gewinnt, darf:



**VORWÄRTS BEWEGEN**  
**1 KASTEN**

# SZENARIEN-KARTE

Das Mädchen, das entkommen ist, ist eine Recycling-Liebhaberin. Jede Spielerin muss sich schnell einen Gegenstand ausdenken, der kreativ wiederverwendet werden kann, anstatt weggeworfen zu werden. Nach einer kurzen Diskussion stimmst du über das interessanteste Objekt ab.

Wer gewinnt, darf:



**LAND WECHSELN ODER  
NACH ÖSTERREICH GEHEN**



# SZENARIEN-KARTE

Die Gemeinde ist geteilter Meinung über den Bau eines Windparks. Er könnte den Verbrauch nicht-erneuerbarer Energie verringern und den Klimawandel bekämpfen, aber es gibt auch Bedenken wegen des Aussehens, des Lärms und der Auswirkungen auf die Meereslebewesen. Bist du für oder gegen den Windpark? Bitte die anderen Spielerinnen, ihren Standpunkt zu erläutern, und stimme für den überzeugendsten Standpunkt.

Wer gewinnt, darf:



**VORWÄRTS BEWEGEN**  
**2 KÄSTCHEN**

# SZENARIEN-KARTE

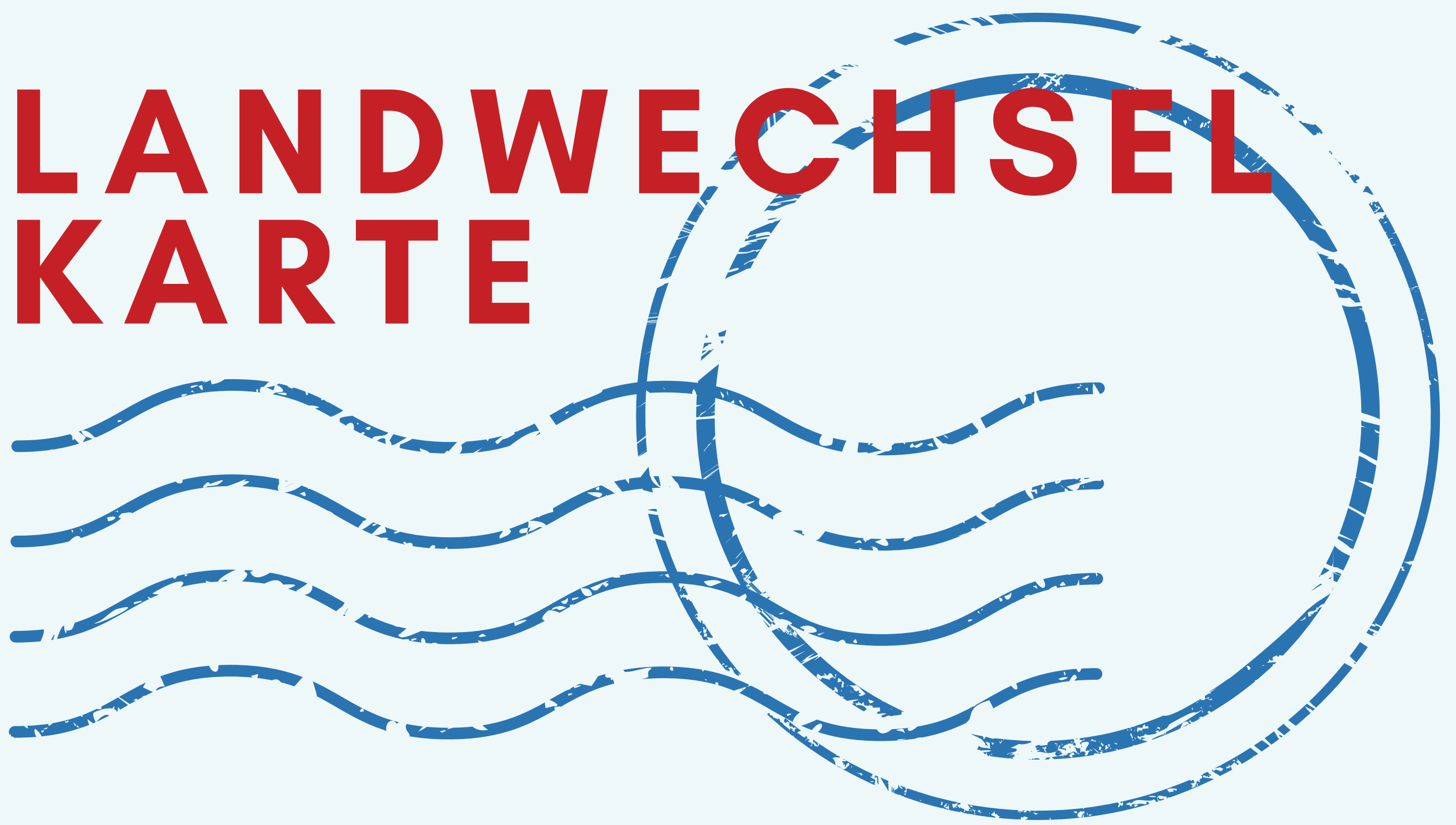
Denke über deinen idealen Beruf oder deinen derzeitigen Job nach und überlege, welche Werte dir am wichtigsten sind. Dazu können Integrität, Innovation, Respekt für die Umwelt, Zusammenarbeit, persönliche Entwicklung oder andere gehören. Jede Spielerin sollte die 3 wichtigsten Werte identifizieren und den anderen davon erzählen.

Dann können alle:

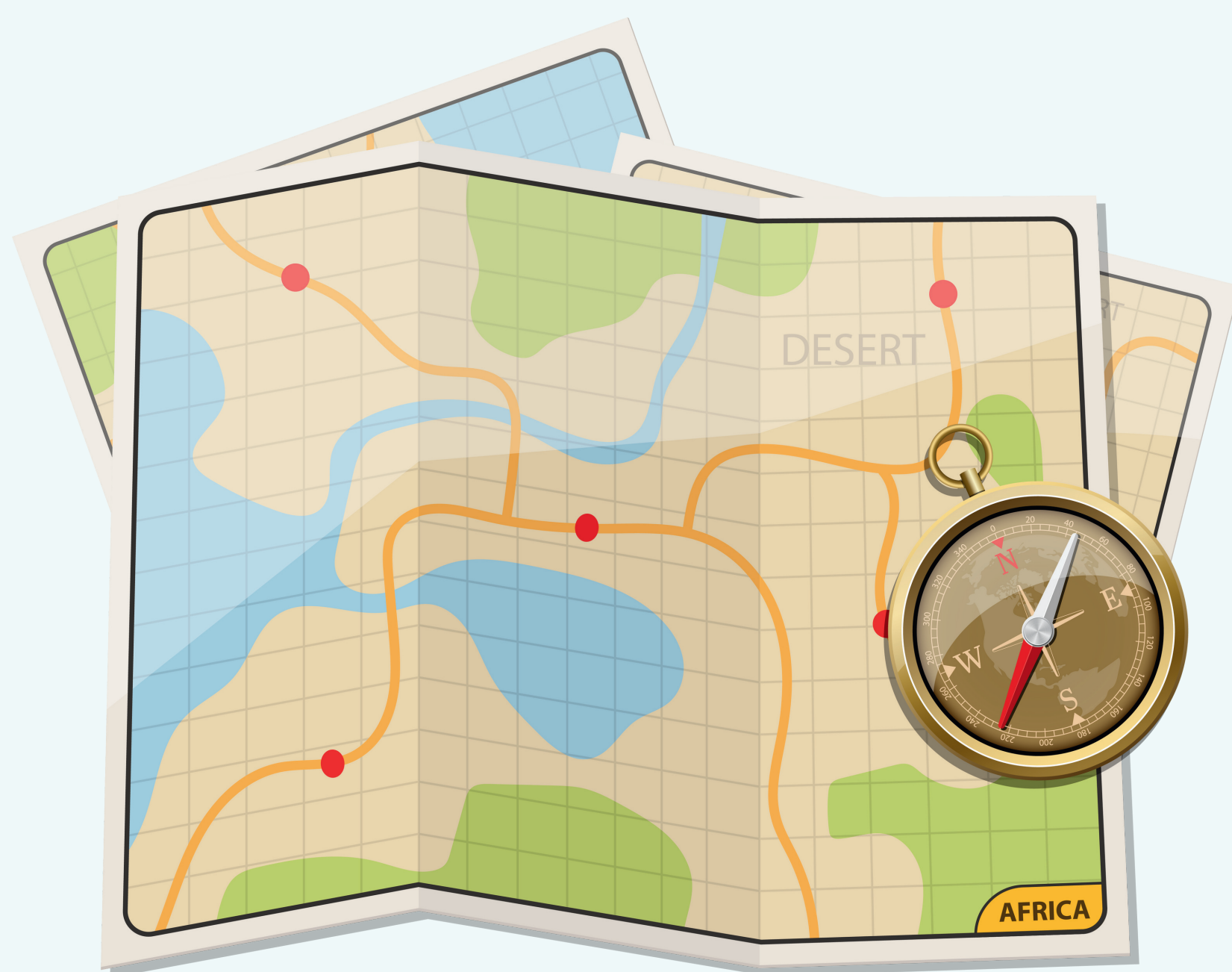


**VORWÄRTS BEWEGEN  
1 KASTEN**

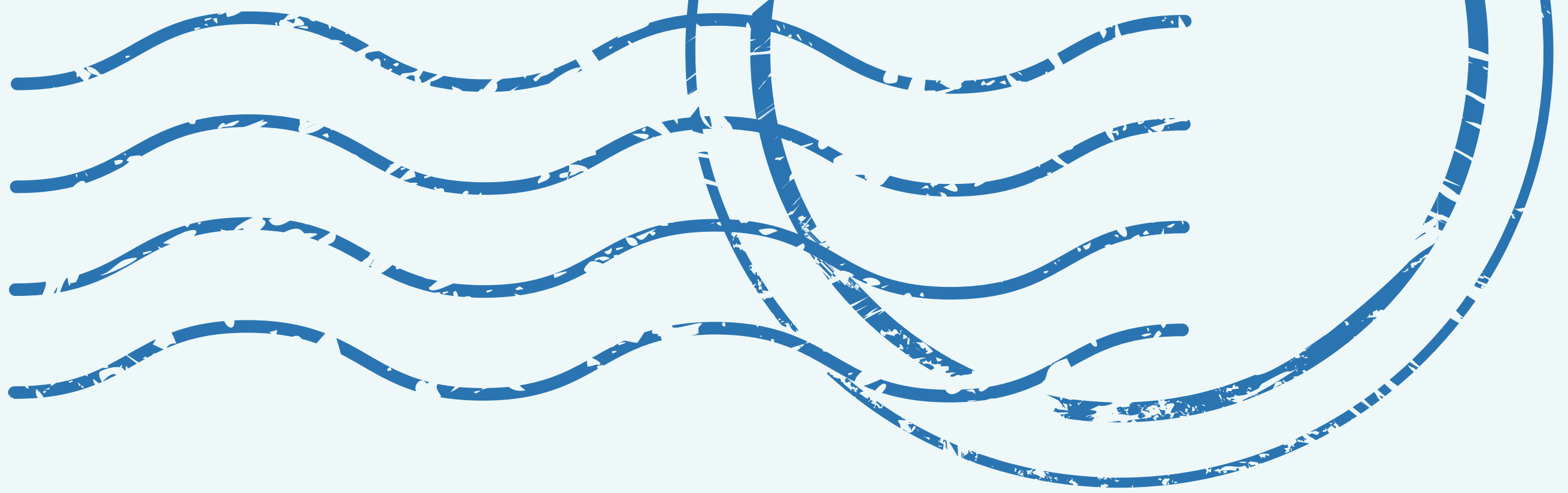
# LANDWECHSEL KARTE



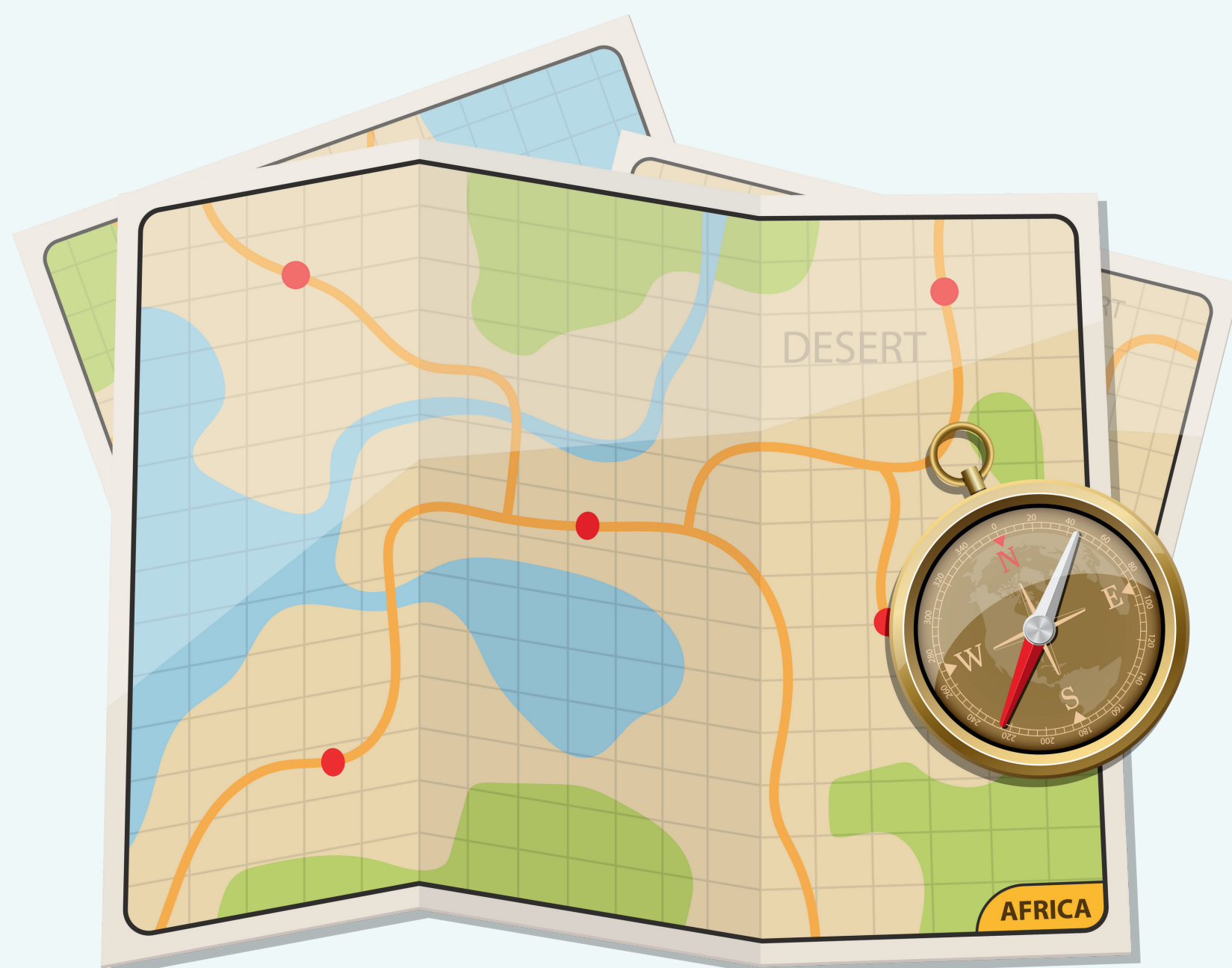
Du hast einen Einspruch bei den Steuerbehörden gewonnen und musst so schnell wie möglich in die Türkei zurückkehren



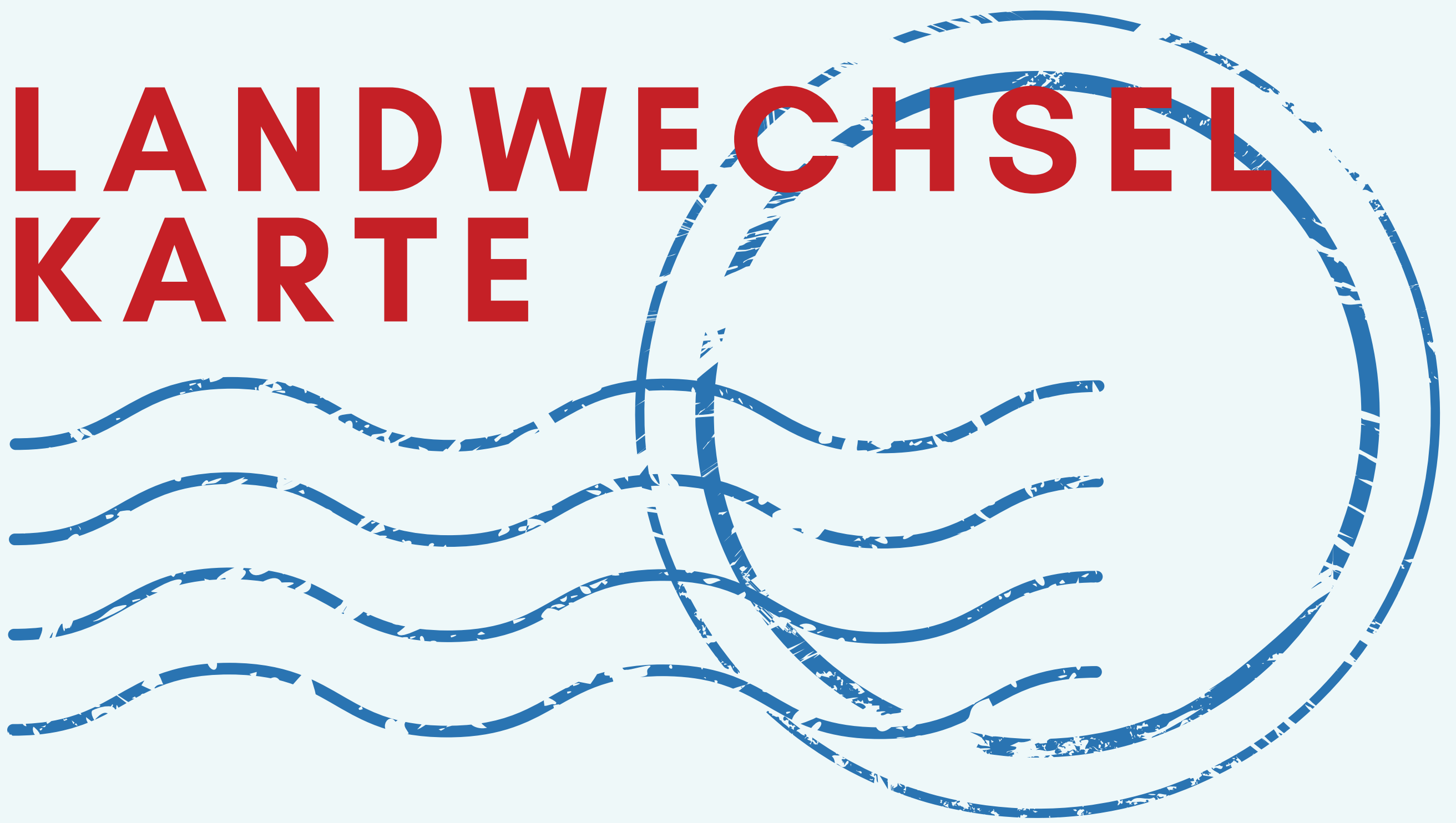
# LANDWECHSEL KARTE



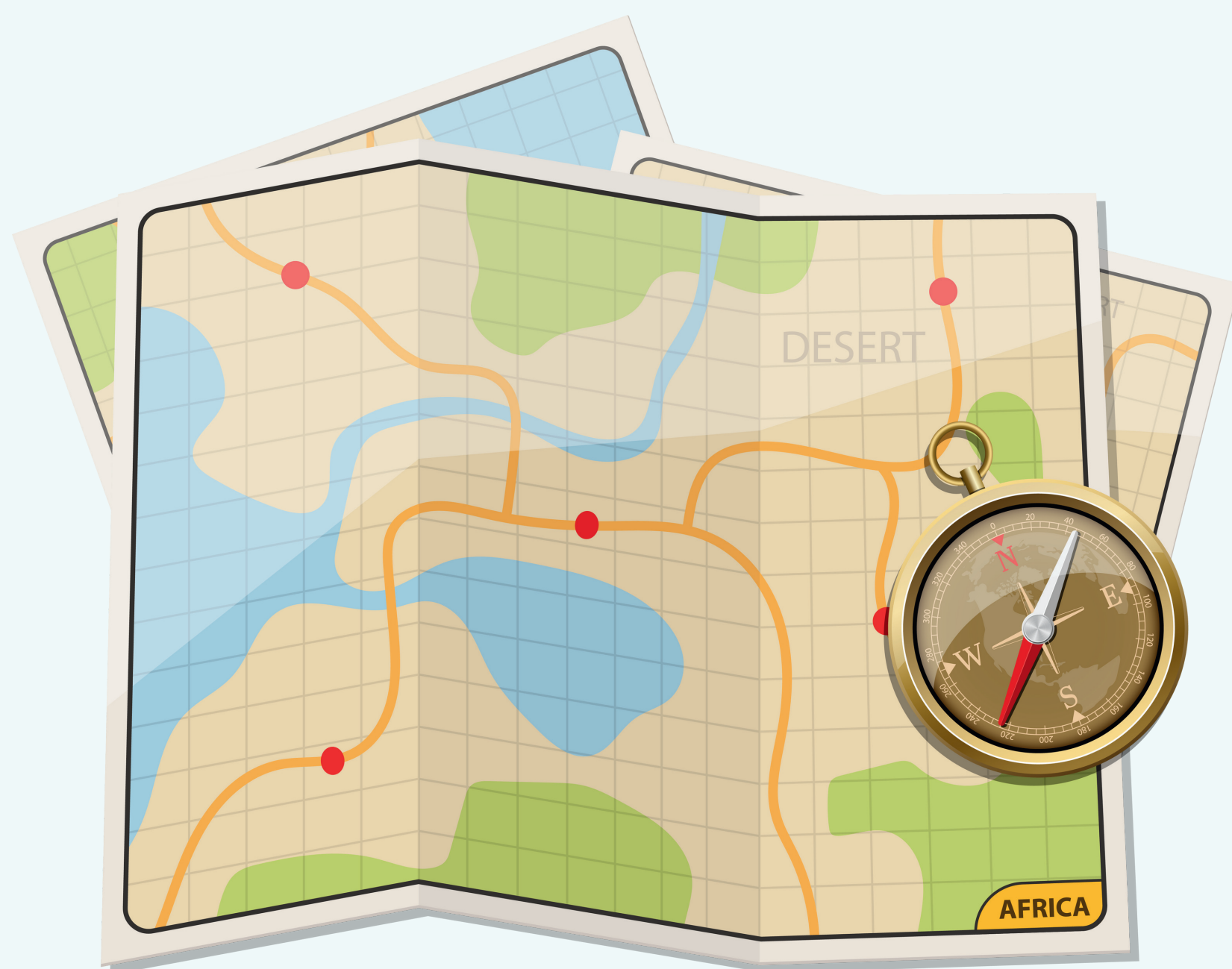
Dein Neffe feiert seinen ersten Geburtstag und deine Schwester erwartet Dich zur Familienfeier in Bulgarien.



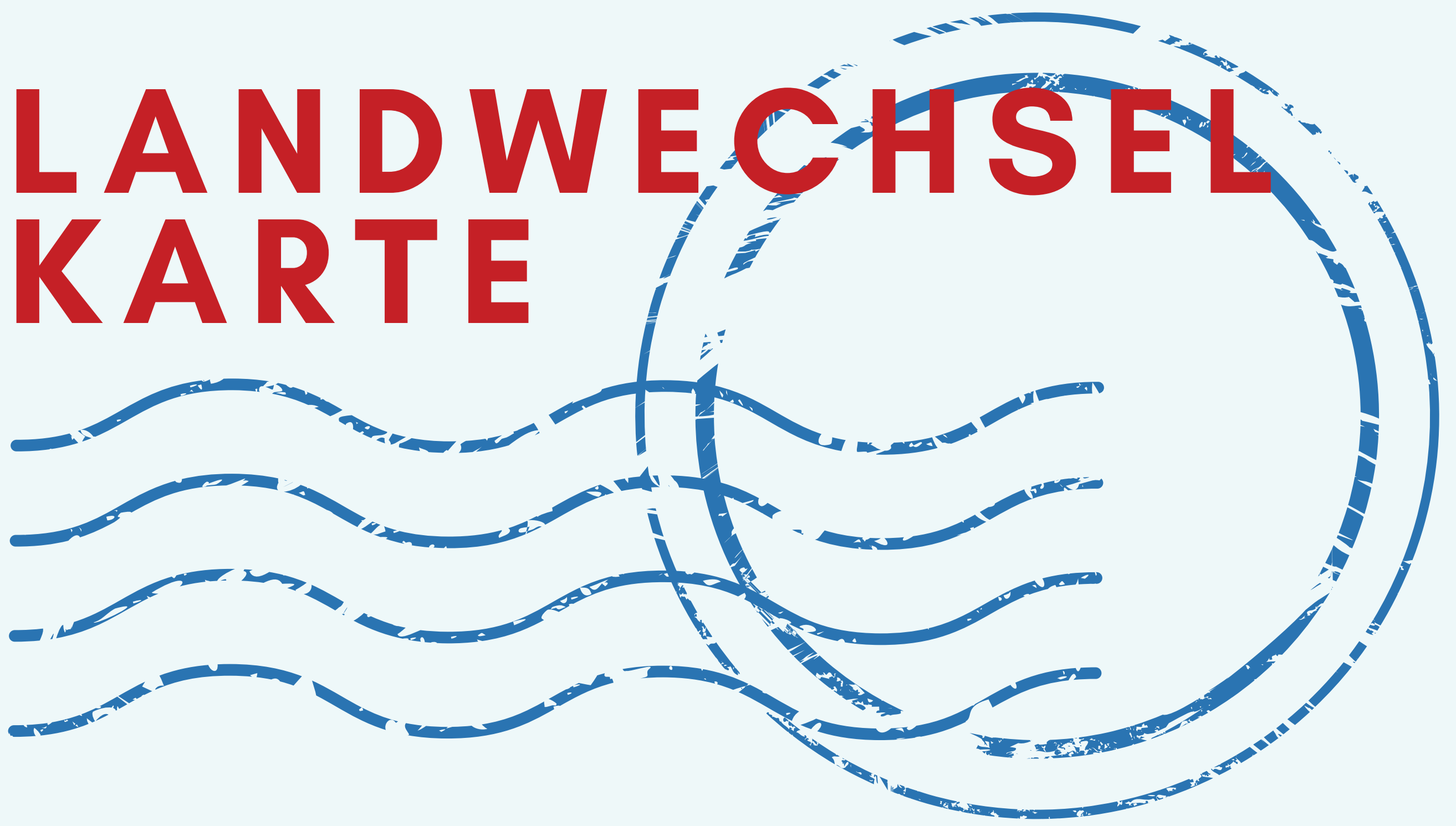
# LANDWECHSEL KARTE



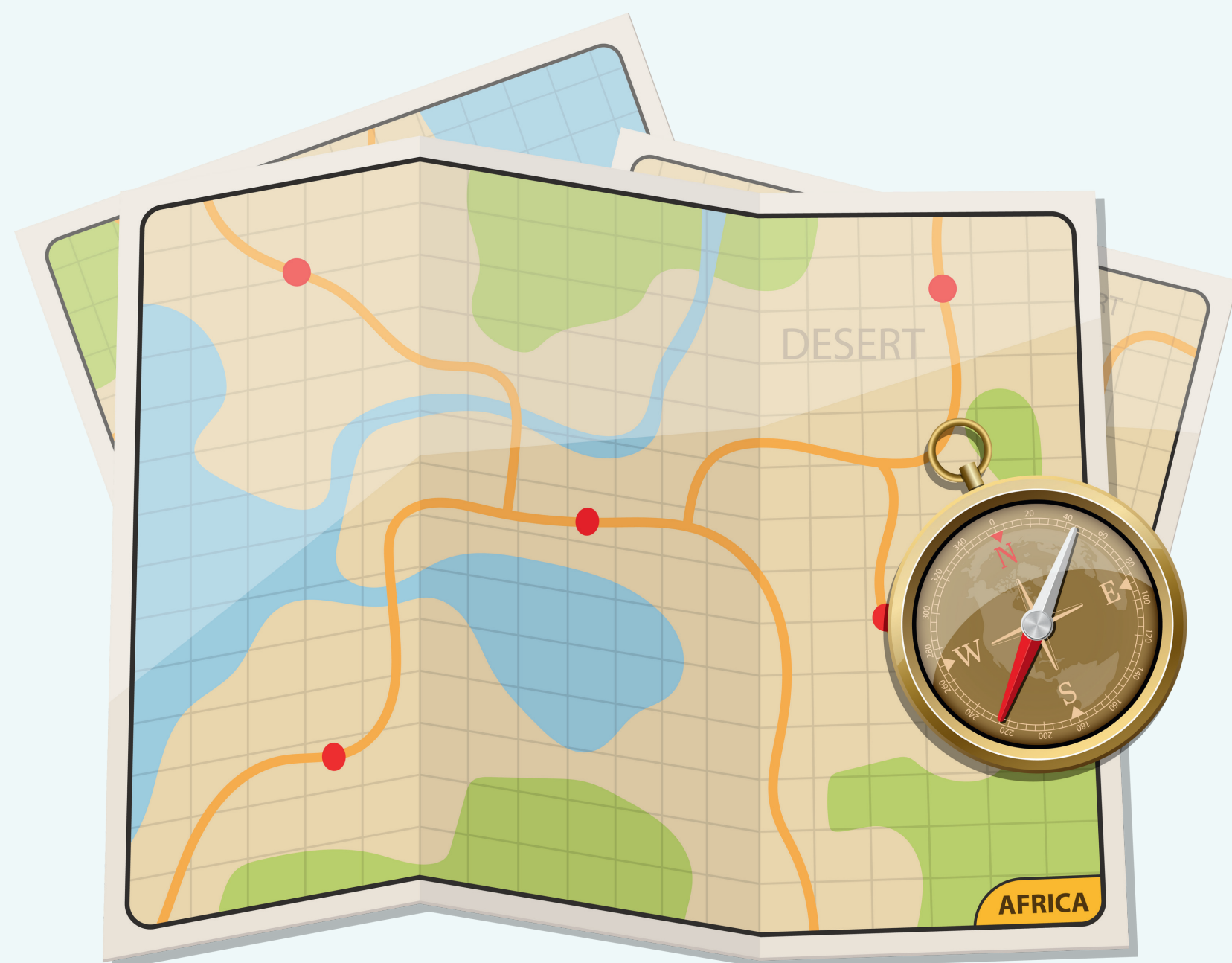
Deine Familie empfängt deinen Onkel, der nach 20 Jahren in den USA nach Italien zurückkehrt.



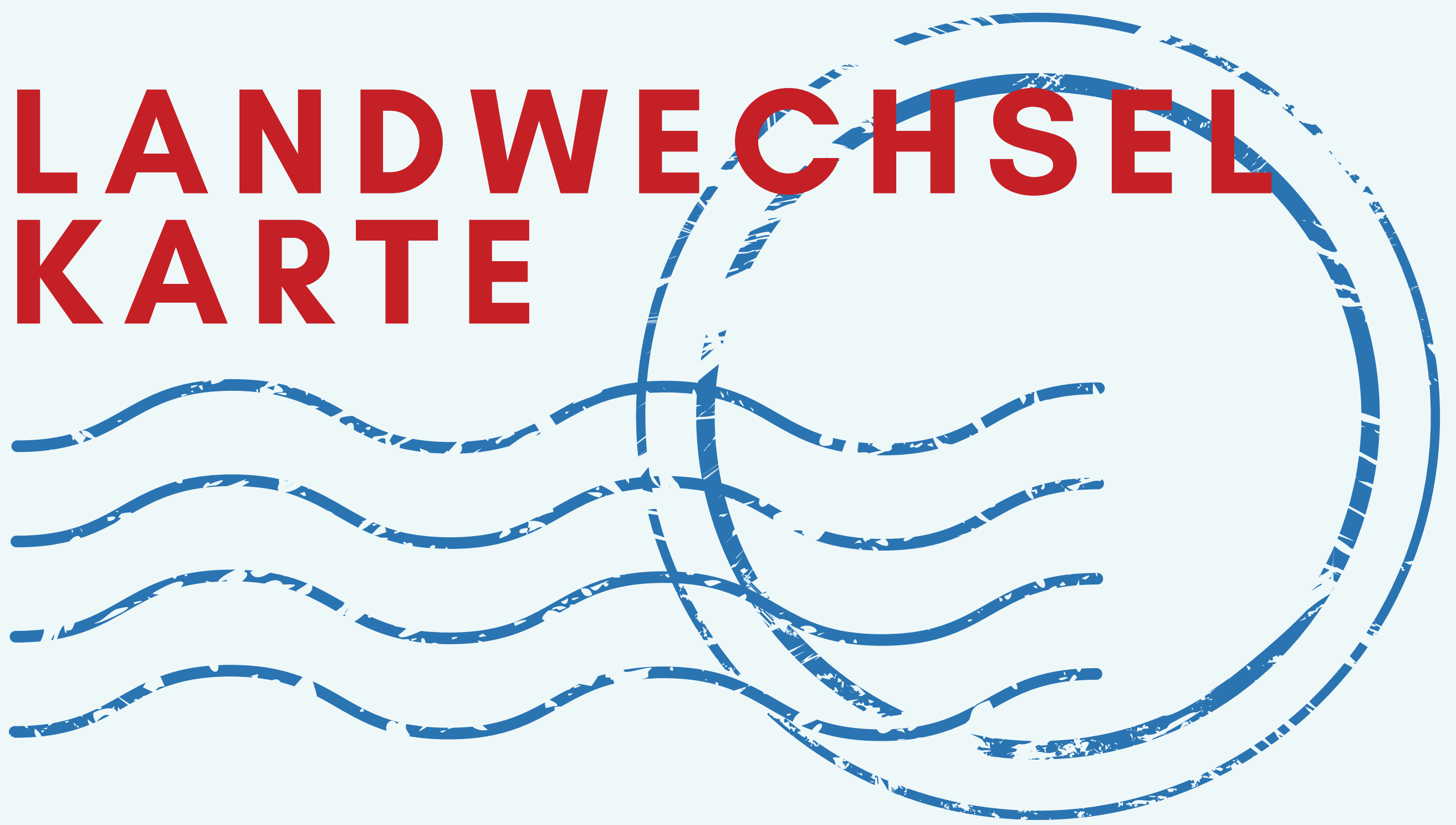
# LANDWECHSEL KARTE



Die Nationalratswahlen finden statt,  
wofür du nach Österreich  
zurückkehren musst.



# LANDWECHSEL KARTE



Du bist eingeladen worden, auf der Konferenz „Unser Ozean“ in Valetta (Malta) eine Rede über Meeresverschmutzung zu halten.

